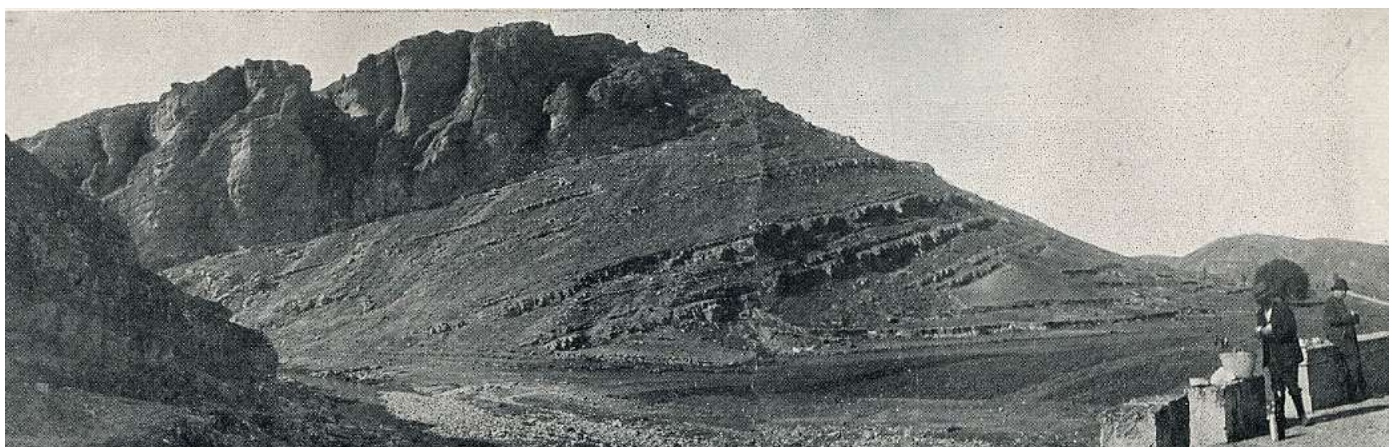




# V CONGRESO DEL CRETÁCICO DE ESPAÑA

García-Hidalgo, J.F., Gil-Gil, J., Barroso-Barcenilla, F.,  
López Olmedo, F. y Díaz de Neira, J.A. (Editores)



## REVISIÓN DE *HENSONINA* MOULLADE Y PEYBERNÉS, 1974

Lorenzo Consorti<sup>1</sup>, Amelia Calonge<sup>2</sup> y Esmeralda Caus<sup>1</sup>

<sup>1</sup> Departament de Geologia (Paleontologia), Universitat Autònoma de Barcelona, Bellaterra-08193.

<sup>2</sup> Departamento de Geología. Universidad de Alcalá. Alcalá de Henares-28871.

Henson, 1948, describió, de un sondeo realizado en la península de Catar (Golfo Pérsico), una nueva especie del género *Trocholina*, *T. lenticularis*, y la definió como: “conjunto de formas aisladas, de aspecto más o menos lenticular, con enrollamiento trocoesprial de bajo ángulo”. El aspecto externo fue definido como “reticulado debido a la presencia de depósitos de calcita que forman crestas vermiculadas, que hacia la periferia de las superficies laterales adquieren disposición radial”. La parte umbilical la caracterizó por “la presencia de gránulos de calcita que podrían ser la terminación de los pilares umbilicales”. Desde su descripción, *Trocholina lenticularis* fue ampliamente utilizada en numerosos trabajos regionales del intervalo Albiense –Cenomaniense.

Dos décadas después, Moullade y Peybernés (1974), describieron un nuevo género de foraminífero, *Hensonina*, del Albiense del Macizo del Montgrí (Girona, NE de la península Ibérica) y designaron como especie tipo del género la especie previamente descrita por Henson como *T. lenticularis*. Los autores dieron la siguiente diagnosis “foraminífero formado por una primera cámara esférica, seguido de una segunda cámara tubular con sección ojival y disposición planiespiral involuta; la ornamentación reticulada de las superficies laterales de la concha está formada por canalículos y pilares de calcita que alcanzan las vueltas internas”.

No obstante, la designación de *T. lenticularis* HENSON como especie tipo del género *Hensonina* ha sido cuestionada por varios autores (véase por ejemplo: Arnaud-Vanneau et al., 1988; Whittaker et al., 1998 y la bibliografía allí citada), los cuales han mantenido la validez de la adscripción de la citada especie al género *Trocholina*. Contrariamente, en la mayoría de trabajos realizados en la península Ibérica se ha aceptado el género de Moullade y Peybernés (1974) y se ha utilizado el taxón *Hensonina lenticularis* (HENSON) para designar formas idénticas a las descritas por Moullade y Peybernés. Esta controversia en la identificación del género, *Trocholina* versus *Hensonina*, está ligada probablemente al empleo de algunos términos confusos en las descripciones originales de los taxones y en la figuración del material utilizado para la descripción de los mismos: la morfología externa en los especímenes aislados utilizados por Henson (1948) para la descripción de la especie *lenticularis* y únicamente secciones de especímenes en láminas delgadas utilizadas por Moullade y Peybernés (1974) para la descripción del género *Hensonina*.

Teniendo en cuenta la dualidad anterior, el objetivo del presente trabajo ha sido el estudio detallado de la arquitectura de *Hensonina* y su comparación con la especie descrita por Henson, 1948. El estudio se ha basado en muestras procedentes de la localidad-tipo de *Hensonina* y material suplementario, extraordinariamente bien conservado, de otras localidades de la península Ibérica. En total se han analizado alrededor de 300 secciones aleatorias y orientadas de 64 láminas delgadas. Se trata principalmente de calizas bioclásticas con textura *grainstone*, y menos frecuentemente, *packstone*, que poseen, además de *Hensonina*, *Carinoconus casterasi*, *Cuneolina* sp., *Hemicyclammina* sp., *Orbitolina* (*Orbitolina*) *durandelgai*, *O. (Conicorbitolina) cuvillieri*, *Charentia cuvillieri*, *Streptalveolina peybernesi* y *Pseudonummoloculina aurigerica*. En todas las localidades estudiadas los primeros alveolínidos aparecen siempre en niveles estratigráficamente más altos que *Hensonina*.

Arquitecturalmente, todos los especímenes atribuidos a *Hensonina* MOULLADE Y PEYBERNÉS, 1973, tienen forma lenticular y simetría bilateral; la “asimetría” aducida por algunos autores se debe probablemente a la incorrecta interpretación de las secciones oblicuas con pronunciada ornamentación de las superficies laterales de la concha. El crecimiento es planiespiral involuto, con un prolóculo esférico seguido de una segunda cámara tubular no septada. Se ha observado un máximo de cinco vueltas de espira, con una relación espesor/diámetro que varía entre 0,55 y 0,69.

La textura de la concha es lamelar-perforada y el diámetro de los poros es de gran calibre, pudiéndose confundir con la desembocadura de los canales de los foraminíferos con esqueleto suplementario. La

distribución de zonas perforadas e imperforadas en las paredes laterales de la concha de *Hensonina* da lugar a una compleja ornamentación, de aspecto vermicular o radial, con alineaciones que discurren del centro a la periferia. Tal textura, que corresponde al término “reticulado” de los autores anteriores, ha sido también observada en espirillínidos actuales (Milker et al., 2009). Por otro lado, *Hensonina* recuerda a las forma del Jurásico inferior, *Involutina liasica* (JONES).

Aunque algunos especímenes de *T. lenticularis*, especialmente los atribuidos por Henson (1948) a la variedad *minima*, son prácticamente simétricos y parecidos en forma a los de *Hensonina*, la disposición de las cámaras en *T. lenticularis* es trocoesprial mientras en *Hensonina* es planiespiral. Ambos morfotipos presentan una diferenciada ornamentación, mucho más pronunciada en *Hensonina* que en *T. lenticularis*. Por lo tanto, *T. lenticularis* HENSON no puede ser aceptada como especie-tipo del género *Hensonina* MOULLADE Y PEYBERNÉS.

## Referencias

- Arnaud-Vanneau, A., Boisseau, T. y Darsac, C. (1988): Le genre *Trocholina* Paalzow 1922 et ses principales especes au Crétacé. *Revue de Paléobiologie Spec.* vol. 2, Benthos '86, 353-377.
- Henson, F.R.S. (1948): Foraminifera of the Genus *Trocholina* in the Middle East. *Ann. And Magazines of Natur. History*, 2, 14, 445-459.
- Milker, Y., Schmiedl, G., Betzler, C., Römer, M., Jaramillo-Voger, D. y Siccha, M. (2009): Distribution of recent benthic foraminifera in shelf carbonate environments of the Western Mediterranean Sea. *Marine micropaleontology*, 73, 207-225.
- Moullade, M. y Peybernès, B. (1973): Étude microbiostratigraphique de l'Albien di Massif de Montgri (Prov. Gerona, Espagne). *Arch. Sc. Genève*, 2, 26, 173-181.
- Whittaker, J.E., Jones, R.W. y Banner, F.T., (1998): Key Mesozoic Benthic Foraminifera of the Middle East. *The Natural History Museum*, London, 237 pp., 107 pl.



*CON LA COLABORACIÓN DE:*

